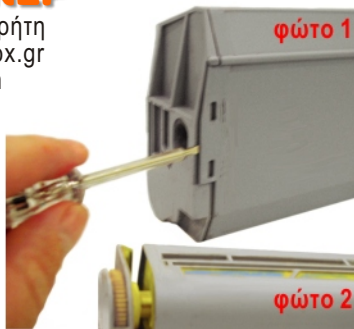


Με ένα λεπτό και πλατύ κατσαβίδι ή κοπίδι ανοίγουμε πολύ προσεκτικά για να μην σπάσουν τα πλαϊνά τμήματα του καλλήματος της κασέτας, πρώτα από την μία πλευρά, και μετά από την άλλη (φωτ. 1)

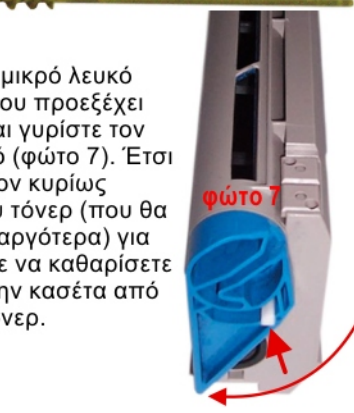
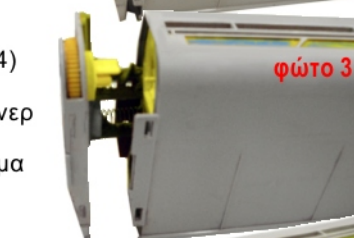


Τραβάμε σιγά το πλαϊνό καπάκι προς τα έξω (φωτ. 2).

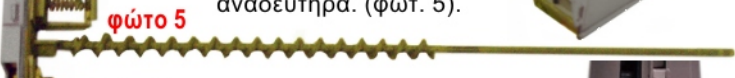
Αφαιρούμε τελικά το πλαϊνό καπάκι που έχει και το στέλεχος του αναδευτήρα των υπολειμμάτων (φωτ. 3).

Η κασέτα έχει 2 θάλαμους (φωτ.4)  
**A** Θάλαμος για τον τόνερ  
**B** Θάλαμος για τα υπολείματα τόνερ  
Τα υπολείματα του τόνερ πρέπει οπωσδήποτε σε κάθε ξαναγέμισμα να απομακρύνονται.

Προσέχουμε ώστε να μην βγει προς τα έξω ο αναδευτήρας του κυρίως θαλάμου (φωτ. 4).



Τοποθετούμε στην άκρη το πλαϊνό καπάκι με το στέλεχος του αναδευτήρα των υπολειμμάτων  
Χτυπήσατε ελαφριά για να φύγουν τα υπολείματα τόνερ του αναδευτήρα. (φωτ. 5).



Πιέστε στο μικρό λευκό στέλεχος που προεξέχει (φωτό 6) και γυρίστε τον μπλε μοχλό (φωτό 7). Έτσι έρχεστε στον κυρίως θάλαμο του τόνερ (που θα γεμίσουμε αργότερα) για να μπορείτε να καθαρίσετε καλύτερα την κασέτα από το παλιό τόνερ.

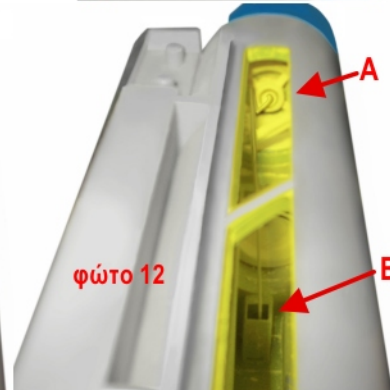
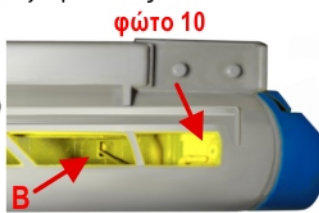


Βάλτε μια κόλα 50X70 και πάνω της κρατώντας με τον δείκτη τον κυρίως αναδευτήρα (φωτό 8) για να μην βγει από την θέση του, αδειάστε την κασέτα από τα υπολείματα τόνερ (φωτό 9) γυρίστε την πολλές φορές, χτυπήσατε ελαφριά, ώστε να αδειάσει πλήρως είναι σημαντικό για την ποιότητα εκτύπωσης.



Ελέγχουμε μήπως ο αναδευτήρας του κυρίως θαλάμου έχει βγει από την θέση του όπως στην φωτογραφία 10 εάν έχει βγει τον βάζουμε όπως στις φωτο 11A και 12A).

Ελέγχουμε μήπως ο αισθητήρας στάθμης του τόνερ (ένα βαριδίδο που κρέμεται από ένα συρματάκι) έχει βγει από την θέση του εάν έχει βγει τον βάζουμε όπως στις φωτο 11B και 12B). Πρέπει να είναι μέσα στο κουτάκι.

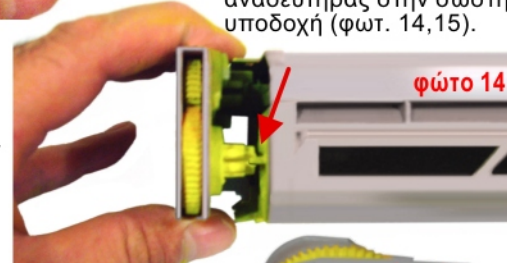


Βάζουμε το πλαϊνό καπάκι που έχει και το στέλεχος του αναδευτήρα των υπολειμμάτων πάλι στην θέση του (φωτ. 13).



Προσέχουμε να μπει ο αναδευτήρας στην σωστή υποδοχή (φωτ. 14,15).

Πιέζουμε το πλαϊνό καπάκι που έχει και το στέλεχος του αναδευτήρα των υπολειμμάτων καλά για να κλείσει καλά η κασέτα μας.



Γυρίστε τον μπλε μοχλό στη θέση του αντίθετα από την φωτο 7, να κλείσει η κασέτα για να μπορούμε να γεμίσουμε.

Βγάλτε το καπάκι ένα λεπτό - πλατύ κατσαβίδι θα βοηθήσει. (φωτό 16)

Ανακινήστε καλά! (φραπέ) την φιάλη για περίπου 2 λεπτά. Γεμίστε με νέο τόνερ την κασέτα (φωτό 17) κλεινέτε και ανακινείτε ανά διαστήματα την φιάλη, το τόνερ πρέπει να ρέει σαν νερό τέλος κλείστε πάλι το άνοιγμα της κασέτας με το καπάκι. Τελειώσατε



Για να έχετε καθαρές εκτυπώσεις χωρίς προβλήματα σας συμβουλευόμαστε, μόνο για την πρώτη φορά που χρησιμοποιείτε το δικό μας τόνερ πριν βάλετε την κασέτα να βγάλετε και το τύμπανο του αντίστοιχου χρώματος και να το καθαρίσετε από το παλιό τόνερ που έχει μείνει, γυρίστε το ανάποδα να πέσει όλο το παλιό τόνερ και αναρωφήστε μετά καλά.

(Για μέγιστη ποιότητα είναι σημαντικό να μην αναμιχθούν τόνερ διαφορετικών κατασκευαστών)

Υ.Γ. Για αναρόφηση μπορείτε να χρησιμοποιείτε μια ηλεκτρική σκούπα με προσαρμοσμένο ακροφύσιο.

Το τόνερ μπορεί να είναι τοξικό. Το τόνερ πρέπει να το κρατάμε μακριά από παιδιά κάθε ηλικίας. Η εισπνοή του τόνερ πρέπει να αποφεύγεται σε κάθε περίπτωση. Να γεμίζεται το τόνερ για την αποφυγή ως τώρα μη αποδεδειγμένων ρίσκων όχι σε κατοικίες αλλά στο υπόγειο (βαριά αερόβια σωματίδια) ή έξω. Να εργάζεστε με προφυλάξεις και συγκεντρωμένα και μην εισπνέετε την σκόνη. Για μεγαλύτερη ασφάλεια συνιστούμε να έχετε παράλληλα μια ηλεκτρική σκούπα να δουλεύει κοντά στο σημείο που γίνεται η χρήση ώστε να απορροφά τα αερόβια σωματίδια. Για την προφύλαξή σας να χρησιμοποιείτε προστατευτικά γάντια. Αν υπάρχει να χρησιμοποιείτε προστατευτική μάσκα εισπνοής. Σας συμβουλευόμαστε να ακολουθείτε τις παραπάνω προστατευτικές οδηγίες.